

PREFEITURA DE NAVEGANTES – SC
SECRETARIA MUNICIPAL DE EDUCAÇÃO
ESCOLA MUNICIPAL IZILDA REISER MAFRA
GERMOCI VAILATTE DE OLIVEIRA

PLANO DE GESTÃO ESCOLAR

(2024 – 2025)



Navegantes
2023



Prefeito

Libardoni Lauro Claudino Fronza

Vice-Prefeito

Wancarlos Wollinger Corsani

Secretária Municipal de Educação

Patricia Duarte Cidral

Secretária Municipal Adjunta de Educação

Maria Luísa Ranghetti



Proponente do Plano de Gestão Escolar

Germoci Vailatte de Oliveira

LISTA DE ILUSTRAÇÕES

Imagens

Imagem 1 - Evolução IDEB do Ensino Fundamental - Anos Iniciais (2005 - 2021) 15

Imagem 2 - Evolução IDEB do Ensino Fundamental - Anos Finais (2005 - 2021) 15

Imagem 3 – Evolução do Fluxo Escolar – Ensino Fundamental Anos Iniciais (2007 – 2021) 16

Imagem 4 – Evolução do Fluxo Escolar – Ensino Fundamental Anos Finais (2007 – 2021) 17

Gráficos

Gráfico 1- Distorção Idade-Série - Anos Iniciais do Ensino Fundamental 18

Gráfico 2 - Distorção Idade-Série - Anos Finais do Ensino Fundamental 18

Tabelas

Tabela 1 – Quantitativo de Turmas do Ensino Fundamental 8

LISTA DE ABREVIATURAS E SIGLAS

APP	Associação de Pais e Professores
AEE	Atendimento Educacional Especializado
BNCC	Base Nacional Comum Curricular
CEI	Centro de Educação Infantil
DCN's	Diretrizes Curriculares Nacionais
ECA	Estatuto da Criança e do Adolescente
IDEB	Índice de Desenvolvimento da Educação Básica
INEP	Instituto Nacional de Estudos e Pesquisas Educacionais Anísio Teixeira
LDB	Lei de Diretrizes e Bases da Educação Nacional
PPP	Projeto Político-Pedagógico
SAEB	Sistema de Avaliação da Educação Básica
TDICS	Tecnologias Digitais da Informação E Comunicação
APP	Associação De Pais e Professores

SUMÁRIO

1. DADOS DE IDENTIFICAÇÃO DA UNIDADE ESCOLAR	6
1.1. Unidade Escolar.....	6
1.2. Meios de Comunicação com a Comunidade.....	7
1.3. Etapas da Educação Básica Atendidas	7
1.4. Missão.....	8
1.5. Visão	8
2. DADOS DE IDENTIFICAÇÃO DO PROPONENTE	9
3. INTRODUÇÃO.....	10
4. JUSTIFICATIVA	11
5. DIAGNÓSTICO DA ATUAL SITUAÇÃO DA UNIDADE ESCOLAR.....	12
5.1. Histórico da Unidade de Ensino	12
5.2. Etapas e modalidades atendidas	12
5.3. Composição da Comunidade Escolar	12
5.4. Descrição dos Serviços Educacionais Ofertados.....	13
5.5. Resultados Educacionais (IDEB)	13
5.6. Fluxo Escolar Observável	15
5.6.A. Taxas de aprovação, retenção e abandono.....	15
5.7. Taxas De Distorção Série-Idade	16
5.8. Pontos Positivos, Dificuldades, Desafios E Oportunidades Da Unidade De Ensino.....	17
5.8.A. Pontos Positivos	17
5.8.B. Dificuldades/Desafios	17
5.8.C. Oportunidades	17
6. GESTÃO PEDAGÓGICA, ADMINISTRATIVA, GESTÃO DEMOCRÁTICA E FINANCEIRA: OBJETIVOS, METAS E AÇÕES.....	18
6.1. Gestão Pedagógica.....	18
6.2. Gestão Administrativa	20
6.3. Gestão Democrática	21
6.4. Gestão Financeira.....	22
7. MONITORAMENTO E AVALIAÇÃO.....	23
8. CONSIDERAÇÕES FINAIS.....	24
9. REFERÊNCIAS	25

1. DADOS DE IDENTIFICAÇÃO DA UNIDADE ESCOLAR

ESCOLA MUNICIPAL IZILDA REISER MAFRA	
Código INEP:	42069599
UF:	SC
Município:	Navegantes
Localização:	Urbana
Localização Diferenciada:	A escola não está em área de localização diferenciada
Categoria Administrativa:	Pública
Endereço:	RUA PREFEITO MANOEL EVALDO MULLER, 4805 VOLTA GRANDE. 88371-790 Navegantes - SC.
Telefone:	(47) 33424559
Dependência Administrativa:	Municipal
Regulamentação pelo Conselho de Educação:	Sim
Porte da Escola:	Entre 201 e 500 matrículas de escolarização
Etapas e Modalidades de Ensino Oferecidas:	Ensino Fundamental
Latitude:	-26.8596478
Longitude:	-48.7147085
Consultar IDEB:	http://idebescola.inep.gov.br/ideb/escola/dadosEscola/42069599

1.1. Unidade Escolar

A Escola Municipal Izilda Reiser, está situada a Rua Prefeito Manoel Evaldo Muller nº 4805 no bairro Volta Grande, município de Navegantes, estado de Santa Catarina, atende atualmente 244 alunos nos períodos matutino e vespertino, sendo que no período matutino frequentam alunos do 1º ao 5º ano, do ensino fundamental.

Já no período vespertino neste ano temos uma turma de 2º ano do ensino fundamental e são atendidos alunos do 6º ao 9º ano.

Criada através do decreto nº 29 de 18 de abril de 1964 pelo prefeito municipal da época Sr. Cirino Adolfo Cabral com o nome de Escola Isolada de

Volta Grande funcionando junto a antiga escola da localidade de Salserinhos pertencente ao município de Itajaí até o ano de 1966, quando veio transferida para a localidade de Volta Grande em uma casa alugada, atendendo a 1 (uma) turma multisseriada.

A Escola Municipal Izilda Reiser Mafra possui seis salas de aula, uma sala de professores, uma secretaria, um depósito, uma sala de educação física, um banheiro para professores, quatro banheiros para os alunos, um banheiro acessível, uma cozinha, um refeitório, um laboratório de informática, uma quadra de esporte e um pátio coberto, onde além das refeições diárias são realizadas palestras e outras atividades pedagógicas diferenciadas como exposições e homenagens. A Unidade escolar conta com 35 funcionários dentre professores, agentes de educação, agentes de serviços gerais, e membros da equipe gestora, que desenvolvem as atividades laborais nos períodos matutino e vespertino.

Em decorrência de uma grande enchente nos anos de 1983 e 1984, afetou o município e a escola, toda a documentação foi perdida ficou assim, uma parte da história perdida no tempo.

A comunidade em que a escola está inserida é composta de diversos tipos de domicílio, conta com um Posto de Saúde com atendimento médico e odontológico, uma equipe do PSF, duas Igrejas, uma católica e uma evangélica, algumas empresas, estaleiros navais e industriais.

Devido à demanda de matrícula, a nossa unidade escolar oferece vagas nas diversas séries, dando oportunidades a alunos provenientes de outros bairros, que através de um ônibus escolar disponibilizado pelo Município faz o transporte destes, o que causa alguns problemas afetando direta ou indiretamente o processo ensino- aprendizagem.

A baixa escolaridade dos pais de alunos matriculados é outro fator que impossibilita um maior desenvolvimento ou acompanhamento escolar dos educandos, pois muitas vezes o aluno só tem contado com o mundo letrado na escola.

Por não possuir nenhum clube que permita uma forma mais adequada de lazer, a comunidade fica restrita a apenas um campo de futebol, entretanto, é importante ressaltar que o acesso viário é bastante acessível, bem como os meios de comunicação através dos correios e telefonia fixa. Já no que diz respeito à telefonia móvel é bastante restrita, bem como o acesso à internet.

1.2. Meios de Comunicação com a Comunidade

Telefone: (47) 33424559

e-mail: izilda@navegantes.edu.sc.gov.br

instagram: @escolaizilda

1.3. Etapas da Educação Básica Atendidas

A unidade escolar atende alunos do 1º ano ao 9º ano do Ensino Fundamental, sendo ofertados em dois turnos: matutino e vespertino em seu prédio próprio.

Tabela 1 – Quantitativo de Turmas do Ensino Fundamental

Período	Anos Iniciais Turma	Anos Finais Turma	Total de turmas
Matutino	06	00	06
Vespertino	01	05	06
Total de Turma	07	05	12

Fonte: Sistema Betha da Unidade Escolar

1.4. Missão

Estabelecer uma metodologia pedagógica em constante atualização, atenta às mudanças tecnológicas e materiais, necessárias para manter um equilíbrio ideal entre a disseminação de valores de convivência e os resultados acadêmicos.

1.5. Visão

Proporcionar aos nossos alunos uma formação integral que lhes permita definir e refletir sobre o seu futuro de forma coerente e colaborativa com ênfase social, estimulando a criatividade e coragem em suas ações de forma responsável.

2. DADOS DE IDENTIFICAÇÃO DO PROPONENTE

- a. **Nome:** Germoci Vailatte de Oliveira
- b. **CPF:** *** .602879- **
- c. **RG:** * .657. ***
- d. **Matrícula:** 1706321
- e. **Endereço de e-mail:** profge83@gmail.com
- f. **Formação Acadêmica:** Licenciatura em educação física
- g. **Instituição:** Faculdade Avantis
- h. **Ano de conclusão:** 2015
- i. **Pós-graduação em Gestão Escolar.**
- j. **Instituição:** Faculdade Focus
- k. **Carga horária:** 380 horas
- l. **Ano de conclusão:** 2023
- m. **Cargo efetivo ocupado:** Professor de Educação Física

3. INTRODUÇÃO

A gestão escolar constitui uma das áreas de atuação profissional na educação destinada a realizar o planejamento, a organização, a liderança, a orientação, a mediação, a coordenação, o monitoramento e a avaliação dos processos necessários à efetividade das ações educacionais orientadas para a promoção da aprendizagem e formação dos alunos como área de atuação, constitui-se, pois, em um meio para a realização das finalidades, os princípios, as diretrizes e os objetivos educacionais orientadores da promoção de ações educacionais com qualidade social. "A gestão escolar constitui uma das áreas de atuação profissional na educação destinada a realizar o planejamento, a organização, a liderança, a orientação, a mediação, a coordenação, o monitoramento e a avaliação dos processos necessários à efetividade das ações educacionais orientadas para a promoção da aprendizagem e formação dos alunos" (LUCK, 2009, p. 23).

O Plano de Gestão Escolar deve sobretudo seguir as legislações vigentes, mantendo o PPP- Projeto Político Pedagógico fiel a realidade da escola e estabelecendo princípios, diretrizes e propostas de ação para melhor organizar, sistematizar, significar e ressignificar as atividades desenvolvidas pela escola como um todo. Assim apresentam-se propostas pedagógicas que buscam um ensino de qualidade, respeitando as múltiplas diversidades e a pluralidade cultural da atualidade, oportunizando práticas pedagógicas contextualizando-as, com o propósito de tornar o estudante mais criativo, reflexivo, crítico, conscientes e comprometidos para exercer seus direitos e cumprir com suas obrigações.

Este plano de gestão tem por finalidade apresentar as metas e ações a serem desenvolvidas na Escola Municipal Izilda Reiser Mafra e tem como base o Projeto político pedagógico da unidade escolar. O presente documento construído aponta metas e ações comuns para a realidade da escola, buscando assim meios para beneficiar uma educação de qualidade para as crianças e efetivar ações que estabeleçam o comprometimento de todos, tendo como princípio orientador da prática pedagógica, a visão epistemológica Construtivista Sociointeracionista, na forma de conceber a relação entre as bases biológicas e os estágios de desenvolvimento apresentados por Piaget, as relações e condições sociais nas quais o indivíduo perpassa, segundo propõe Vigotski, a escola busca cumprir seu papel educacional. Segundo PALANGANA, 2015, pág. 139:

Piaget e Vigotski compartilham a noção da importância do organismo ativo na construção do conhecimento. Ao explicitar suas posições teóricas, ambos adotaram uma conduta reconhecidamente interacionista.

Nesse sentido, a escola busca desenvolver no aluno a capacidade de aprender a aprender, de trabalhar de forma colaborativa, de desenvolver, além do saber, habilidades e atitudes, diante de novos desafios e novas experiências, buscando a sua competência como cidadão.

4. JUSTIFICATIVA

Esta Instituição tem como finalidade fortalecer vínculos com todos que fazem parte desta escola sendo eles; crianças, professores, funcionários e membros da comunidade, com o objetivo de fornecer uma educação igualitária e de qualidade. Pensando nisso, o trabalho escolar é uma ação desenvolvida no coletivo, tendo como base a legislação vigente e o Projeto Político Pedagógico que contemplem as normas e orientações que regem a unidade educacional. Esta Unidade escolar tem como proposta contribuir para o desenvolvimento saudável de cada educando, propiciando lhes oportunidades de aprendizagem, garantindo os seus direitos.

Uma gestão considerada democrática investe na autonomia dos sujeitos na tomada de decisões, promovendo um trabalho coletivo na construção da cidadania e efetivação do processo democrático. A participação dos vários segmentos representados na escola resulta numa gestão democrática, desenvolvendo a consciência social dos seus participantes que buscam uma escola pública de qualidade.

A participação democrática não se dá espontaneamente, sendo antes um processo histórico de construção coletiva, coloca-se a necessidade de se preverem mecanismos institucionais que não apenas viabilizem, mas também incentivem práticas participativas dentro do colégio público.

Isso parece tanto mais necessário quanto mais considerarmos nossa sociedade, com tradição de autoritarismo, de poder altamente concentrado e de exclusão da divergência nas discussões e decisões (Paro, 2003, p. 46)

A Gestão Democrática visa todo esse planejamento, com ações coletivas que fortalecem toda a Unidade Escolar, abrangendo as dimensões pedagógicas, administrativas, financeiras e físicas, relatando as necessidades e realidades da comunidade escolar. A partir dessas questões, o entendimento, execução e avaliação das ações propostas nesse plano devem ser analisados e estruturados para uma real concretização.

5. DIAGNÓSTICO DA ATUAL SITUAÇÃO DA UNIDADE ESCOLAR

5.1. Histórico da Unidade de Ensino

A Escola Municipal Izilda Reiser, está situada a Rua Prefeito Manoel Evaldo Muller nº 4805 no bairro Volta Grande, município de Navegantes, estado de Santa Catarina, atende atualmente 244 alunos nos períodos matutino e vespertino, sendo que no período matutino frequentam alunos do 1º ao 5º ano, do ensino fundamental.

Já no período vespertino neste ano temos uma turma de 2º ano do ensino fundamental e são atendidos alunos do 6º ao 9º ano.

Criada através do decreto nº 29 de 18 de abril de 1964 pelo prefeito municipal da época Sr. Cirino Adolfo Cabral com o nome de Escola Isolada de Volta Grande funcionando junto a antiga escola da localidade de Salserinhos pertencente ao município de Itajaí até o ano de 1966, quando veio transferida para a localidade de Volta Grande em uma casa alugada, atendendo a 1 (uma) turma multisseriada.

A Escola Municipal Izilda Reiser Mafra possui seis salas de aula, uma sala de professores, uma secretaria, um depósito, uma sala de educação física, um banheiro para professores, quatro banheiros para os alunos, um banheiro acessível, uma cozinha, um refeitório, um laboratório de informática, uma quadra de esporte e um pátio coberto, onde além das refeições diárias são realizadas palestras e outras atividades pedagógicas diferenciadas como exposições e homenagens. A Unidade escolar conta com 35 funcionários entre eles professores, agentes de educação, agentes de serviços gerais, e membros da equipe gestora, que desenvolvem as atividades laborais nos períodos matutino e vespertino.

5.2. Etapas e modalidades atendidas

- a. Etapas atendidas: Ensino Fundamental Anos Iniciais e Anos Finais.
- b. Modalidades: Ensino Regular e Educação Especial.

5.3. Composição da Comunidade Escolar

A comunidade em que a escola está inserida é composta de diversos tipos de domicílio, conta com um Posto de Saúde com atendimento médico e odontológico, uma equipe do PSF, duas Igrejas, uma católica e uma evangélica, algumas empresas, estaleiros navais e industriais.

Devido à demanda de matrícula, a nossa unidade escolar oferece vagas nas diversas séries, dando oportunidades a alunos provenientes de outros bairros, que através de um ônibus escolar disponibilizado pelo Município faz o transporte destes, o que causa alguns problemas afetando direta ou indiretamente o processo ensino- aprendizagem.

A baixa escolaridade dos pais de alunos matriculados é outro fator que impossibilita um maior desenvolvimento ou acompanhamento escolar dos

educandos, pois muitas vezes o aluno só tem contado com o mundo letrado na escola.

Por não possuir nenhum clube que permita uma forma mais adequada de lazer, a comunidade fica restrita a apenas um campo de futebol, entretanto, é importante ressaltar que o acesso viário é bastante acessível, bem como os meios de comunicação através dos correios e telefonia fixa. Já no que diz respeito à telefonia móvel é bastante restrita, bem como o acesso à internet.

5.4. Descrição dos Serviços Educacionais Ofertados

Na Unidade Escolar são desenvolvidos alguns projetos e aplicados pela comunidade escolar e outros projetos e programas vindos da Secretaria de Educação a nível municipal/nacional:

- a. Aula de capoeira para alunos dos anos iniciais e finais.
- b. Aula de karatê para os alunos dos anos iniciais e finais.
- c. Concurso de poesia sobre o município;
- d. Concurso de reciclagem – Oceano sem plástico;
- e. Projeto Leitura
- f. Meio Ambiente
- g. Trânsito
- h. Higiene
- i. JEN – jogos escolares de Navegantes;
- j. OBMEP;
- k. Olimpíadas de língua portuguesa;
- l. Jogos internos – Inter classe;
- m. PROERD – 2º semestre para turmas do 5º ano;
- n. Programa Vereador Mirim.

5.5. Resultados Educacionais (IDEB)

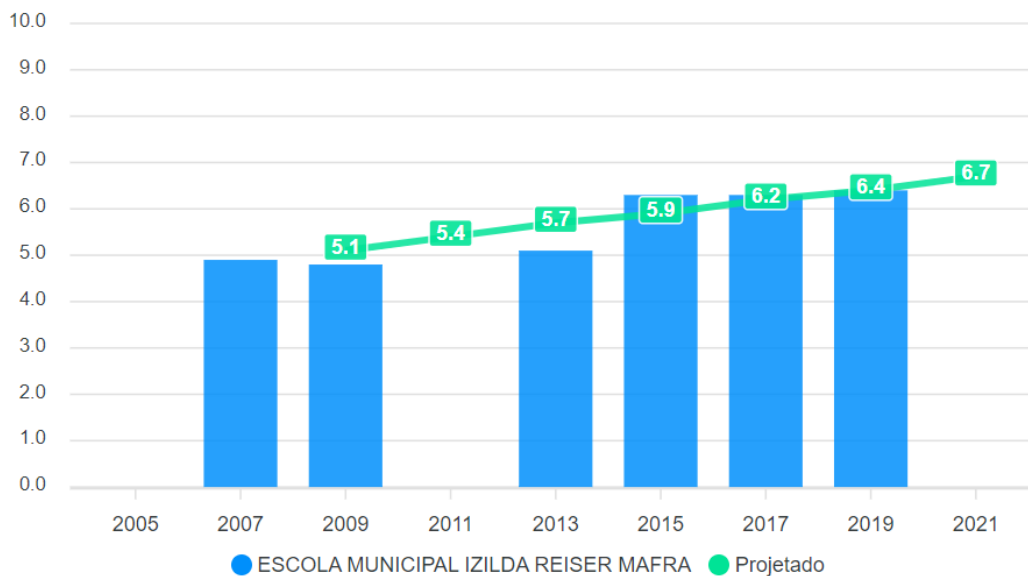
O Índice de Desenvolvimento da Educação Básica (Ideb) foi criado em 2007 e reúne, em um só indicador, os resultados de dois conceitos igualmente importantes para a qualidade da educação: o fluxo escolar e as médias de desempenho nas avaliações. O Ideb é calculado a partir dos dados sobre aprovação escolar, obtidos no Censo Escolar, e das médias de desempenho no Sistema de Avaliação da Educação Básica (Saeb).

Indicadores educacionais compostos por: Taxa de Aprovação, SAEB e IDEB por escola e rede de ensino.

- a. DADOS DE 2019
- b. DADOS DE MATRÍCULA: 702 matriculados
- c. RESULTADO IDEB ANOS INICIAIS: 5,5 (2019)
- d. RESULTADO IDEB ANOS FINAIS: 5,1 (2019)
- e. FONTE: INEP
- f. CÓDIGO DA ESCOLA: 42069599

Imagem 1 - Evolução IDEB do Ensino Fundamental - Anos Iniciais (2005 - 2021)

Evolução do IDEB

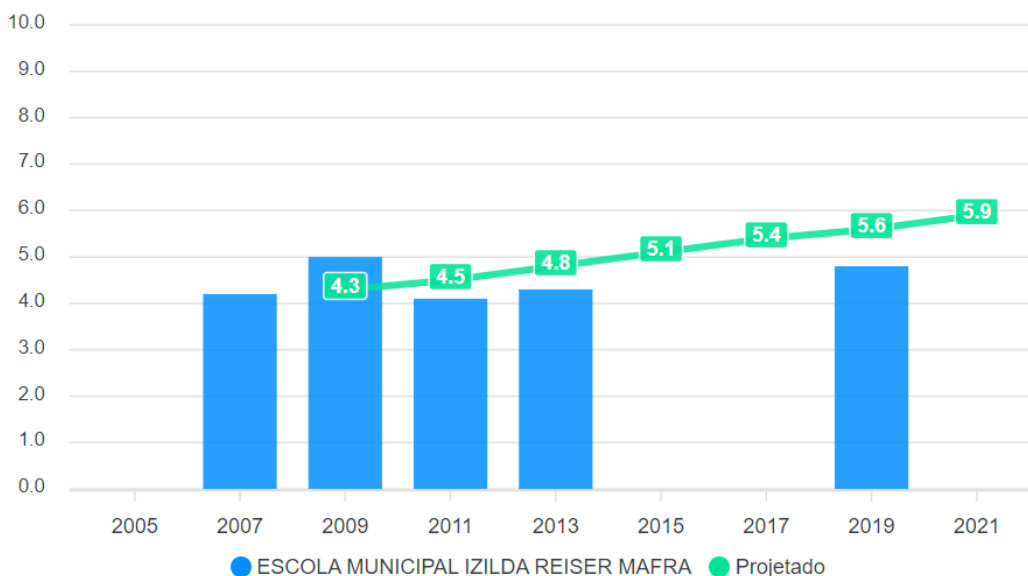


Fonte: IDEB 2021, INEP.

Fonte: < <https://gedu.org.br/escola/42069599-escola-municipal-izilda-reiser-mafra/ideb> >
Acesso em: 17 out. 2023.

Imagem 2 - Evolução IDEB do Ensino Fundamental - Anos Finais (2005 - 2021)

Evolução do IDEB



Fonte: IDEB 2021, INEP.

Fonte: < <https://gedu.org.br/escola/42069599-escola-municipal-izilda-reiser-mafra/ideb> >
Acesso em: 17 out. 2023.

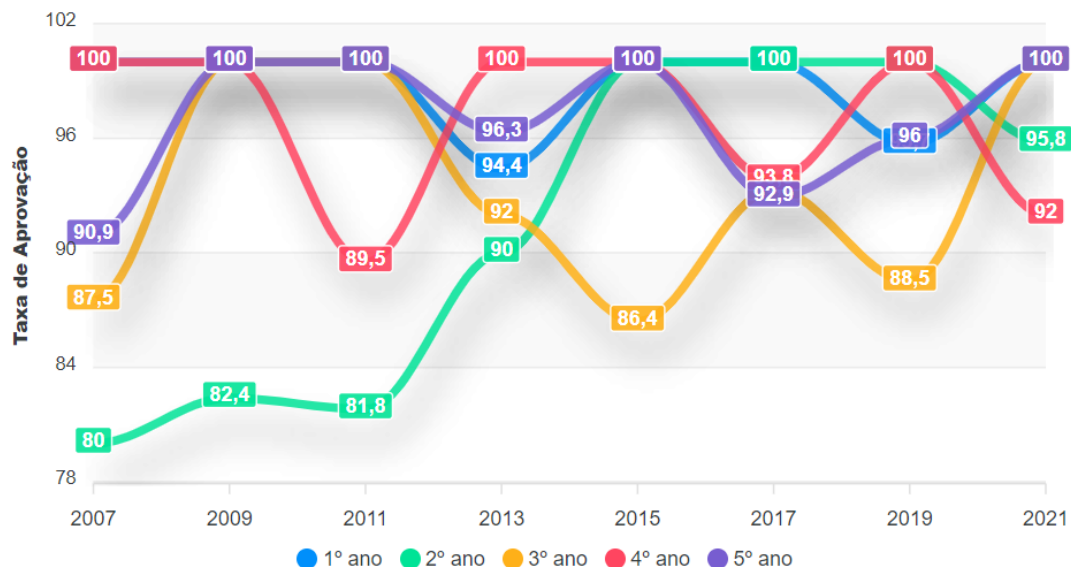
5.6. Fluxo Escolar Observável

Reúne em um só indicador, os resultados de dois conceitos igualmente importantes para a qualidade da educação: o fluxo escolar e as médias de desempenho nas avaliações.

5.6.A. Taxas de aprovação, retenção e abandono

Imagem 3 – Evolução do Fluxo Escolar – Ensino Fundamental Anos Iniciais (2007 – 2021)

Evolução Fluxo

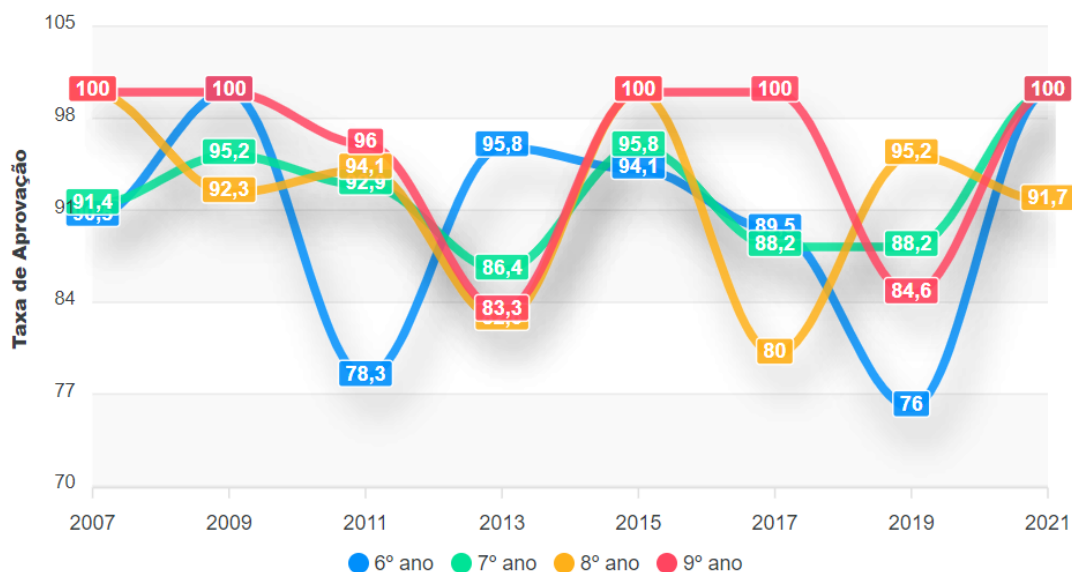


Fonte: IDEB 2021, INEP.

Fonte: < <https://gedu.org.br/escola/42069599-escola-municipal-izilda-reiser-mafra/ideb> >
Acesso em: 17 out. 2023.

Imagem 4 – Evolução do Fluxo Escolar – Ensino Fundamental Anos Finais (2007 – 2021)

Evolução Fluxo



Fonte: IDEB 2021, INEP.

Fonte: < <https://gedu.org.br/escola/42069599-escola-municipal-izilda-reiser-mafra/ideb> >
 Acesso em: 17 out. 2023.

5.7. Taxas De Distorção Série-Idade

Expressa o percentual de alunos, em cada série, com idade superior à idade recomendada.

Gráfico 1- Distorção Idade-Série - Anos Iniciais do Ensino Fundamental

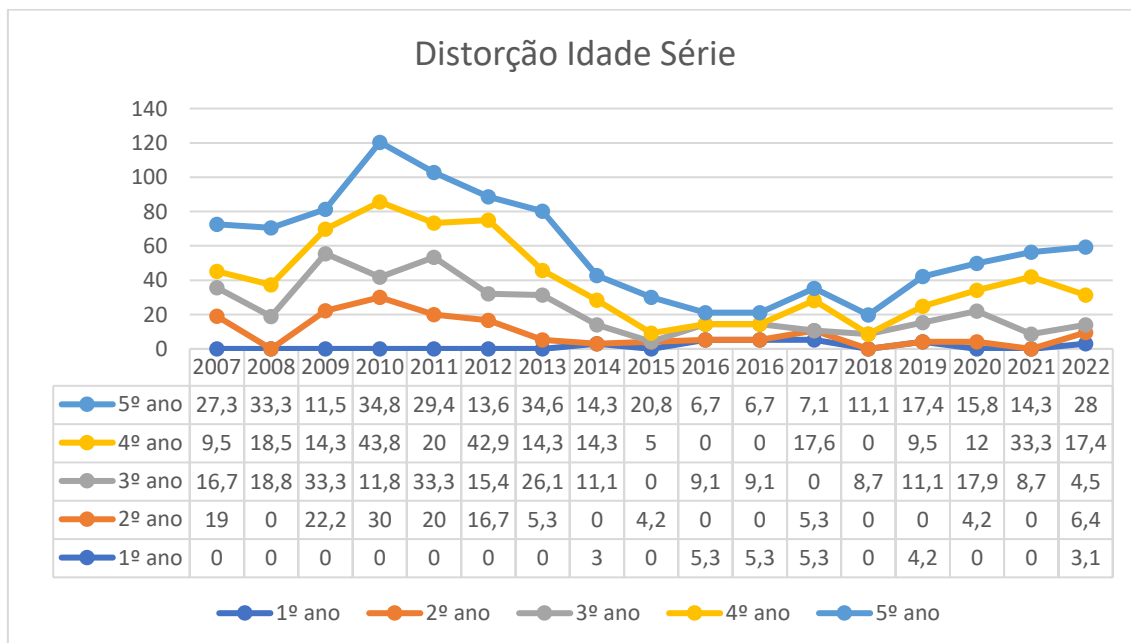
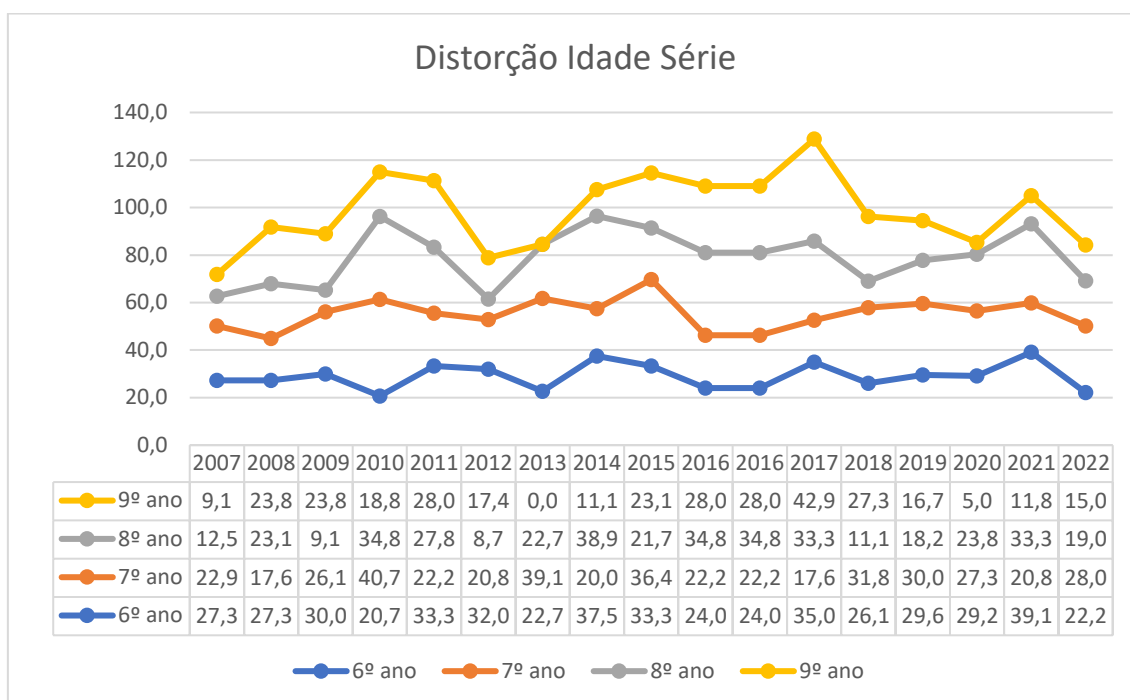


Gráfico 2 - Distorção Idade-Série - Anos Finais do Ensino Fundamental



5.8. Pontos Positivos, Dificuldades, Desafios E Oportunidades Da Unidade De Ensino

5.8.A. Pontos Positivos

- a. Número adequado de efetivo, favorecendo e resultando uma boa relação entre discente e docente na questão de ensino e aprendizagem, enfim, quanto menos é a mudança na equipe docente, maior é a relação entre professor/aluno.
- b. Parceria/participação dos servidores em colaborar com a Unidade Escolar nas atividades desenvolvidas;
- c. Presença da família na escola;
- d. A Tecnologia como ferramenta didática;

5.8.B. Dificuldades/Desafios

- a. A falta de professores, problemas com a infraestrutura, evasão escolar, falta de material pedagógico, são alguns dos exemplos das dificuldades encontradas.

5.8.C. Oportunidades

- a. Buscar formas para reduzir a evasão escolar;
- b. Buscar palestrantes para abordar os seguintes temas: Bullying, sexualidade, suicídio, drogas/violência...
- c. Incentivar a participação dos pais na rotina escolar;
- d. Lidar com o bullying e as distrações no ambiente escolar;
- e. Procurar formas de melhorar o índice do IDEB da unidade escolar;

6. GESTÃO PEDAGÓGICA, ADMINISTRATIVA, GESTÃO DEMOCRÁTICA E FINANCEIRA: OBJETIVOS, METAS E AÇÕES

6.1. Gestão Pedagógica

Objetivos	Metas	Ações	Prazos
Proporcionar aula de campo e visitas a museus, espaços artísticos, feiras, faculdades, zoológicos, bibliotecas, área de preservação permanentes oferecendo aos alunos maiores possibilidades de conhecimento através da vivência. Fazer com que os estudantes percebam a importância de preservar o que é de todos.	Promover aula de campo com organização de visitas a museus, espaços artísticos, feiras, faculdades, zoológicos, bibliotecas e outros.	Organização do Projeto de visita a campo por área de conhecimento e por turma. Buscar parcerias com as instituições culturais.	2 anos
Chamar os pais/responsáveis para vivenciarem a situação escolar de seus filhos.	Fomentar a maior participação de pais ou responsáveis em reuniões e assembleias a importância do acompanhamento da vida escolar de seus filhos.	Solicitar a presença dos pais/responsáveis na escola a todo o momento que for necessário para acompanhar o rendimento escolar de seus filhos.	2 anos
Aprender e exercitar os hinos cívicos nas salas de aulas e apresentações cívicas.	Estimular alunos e professores a realizar atos cívicos e comemorativos, alusivos aos diversos fatos históricos do país, bem como datas comemorativas.	Conhecer, aprender e treinar nas aulas o canto dos hinos (nacional, estadual e municipal) através de apresentações cívicas.	2 anos
Conscientizar a importância de participar dos conselhos de classe, estando ciente do processo pedagógico dos alunos.	Estimular a participação de alunos, pais ou responsáveis e professores nos conselhos de classe participativos.	Propor estudos sobre as leis vigente referente ao Conselho de Classe e aplicar efetivamente na escola.	2 anos
Unificar as ações escola/família para alcançarmos os objetivos propostos com os eventos escolares.	Incentivar a presença dos pais e responsáveis e comunidade escolar nos eventos escolares sendo projetos, feiras, dia da família entre outros.	Desenvolver estratégias que envolvam as participações dos pais/responsáveis na preparação de trabalhos e apresentações nos eventos da escola.	2 anos
Desenvolver atividades específicas para potencializar as habilidades dos educandos.	Promover atividades culturais para que aconteça a descoberta de talentos existente na escola por meio da dança, canto, atividades esportivas e gincanas.	Realizar a festa junina interna, participação em desfiles cívicos, realização do Show de talentos, promoção da Gincana Cultural, participação do JEN - Jogos Escolares de Navegantes, realização do Jogos do Inter classe.	2 anos

Diversificar as estratégias de ensino, oportunizando a busca de conhecimento a partir do aluno e suas aptidões.	Estimular professores e alunos a participarem das Feiras de Ciências, Feiras de Matemática, Olimpíadas de Língua Portuguesa, Olimpíadas de Matemática.	Ampliar as formas que o aluno e professor tem para adquirir conhecimento e expandi-lo.	2 anos
Oportunizar momentos de aprendizagens significativas com a finalidade de elevar os índices da escola nas avaliações externas.	Aumentar o IDEB do Ensino Fundamental para as metas previstas pelo FNDE.	Desenvolver atividades pedagógicas voltadas às necessidades de recuperação de estudos de forma que promovam sucesso no percurso formativo dos alunos. Realizar avaliação diagnóstica para intervir nas principais dificuldades dos alunos.	2 anos

6.2. Gestão Administrativa

Objetivos	Metas	Ações	Prazos
<ul style="list-style-type: none"> • Adequar o atendimento da biblioteca da escola para que os estudantes tenham contato com os acervos bibliográficos. • Desenvolver projetos que despertem o gosto pela leitura a fim de promover a proficiência tanto na leitura como na escrita. • Organizar e disponibilizar a utilização dos livros da biblioteca. • Disponibilizar um funcionário para atuar na biblioteca da escola. 	Adequar o atendimento e o horário de funcionamento da biblioteca e melhorar o acervo literário.	Reorganização do espaço da biblioteca. Desenvolver projetos de leitura. Catalogação dos livros de leitura para empréstimo aos estudantes e funcionários da escola. Indicar um profissional readaptado para realizar o atendimento na biblioteca.	2 anos
Expandir de forma voluntária o número de participantes nos conselhos escolares como Conselho Deliberativo e APP.	Intensificar a participação de pais, alunos e professores nos conselhos escolares: (Conselho Deliberativo e Associação de Pais e Professores).	Divulgar através de panfletos e bilhetes a importância dos conselhos escolares no dia a dia da escola.	2 anos
<ul style="list-style-type: none"> ✓ Garantir que o trabalho da Equipe Escolar esteja em conformidade com o Currículo e PPP Escolar; ✓ Elaborar o calendário escolar seguindo a proposta da Secretaria Municipal de educação; 	<ul style="list-style-type: none"> ✓ Desenvolver com a Equipe Escolar momentos de discussão sobre como melhorar e resolver problemas que surgem no decorrer do dia a dia; ✓ Continuar a ofertar às crianças cardápios com alimentos nutritivos acompanhados pela nutricionista; ✓ Implementação da Gestão Democrática e interação da comunidade escolar. ✓ Garantir a atualização do PPP e Estatuto do Magistério; ✓ Organização dos arquivos escolares e o registro das crianças; 	<ul style="list-style-type: none"> ✓ Promover reuniões e assembleias para discussão sobre temas, metas que visem otimizar a relação de ensino aprendizagem; ✓ Atender as demandas exigidas na forma da lei e as Diretrizes que norteiam o trabalho no âmbito administrativo; ✓ Seguir o calendário escolar; ✓ Coordenar e realizar reuniões pedagógicas; ✓ Manter os registros documentais organizados; ✓ Manter atualizado os dados cadastrais das crianças. 	2 anos

6.3. Gestão Democrática

Objetivos	Metas	Ações	Prazos
<p>O objetivo da gestão escolar democrática é aproximar escola, pais e a sociedade para promover uma educação de qualidade e que estimule o exercício da cidadania. Para a gestão democrática, a educação de qualidade é um direito de todos os alunos.</p>	<ul style="list-style-type: none"> ✓ Divulgar à comunidade escolar os resultados da unidade de ensino frequentemente; ✓ Divulgar a movimentação financeira (Federal e Municipal) da escola para a comunidade escolar; ✓ Elaborar, e revisar anualmente, o Projeto Político-Pedagógico (PPP) e o Regimento Interno, com a efetiva participação da comunidade escolar; ✓ Garantir que todas as ações realizadas no âmbito da Unidade de Ensino sejam pautadas na Gestão Democrática. ✓ Oportunizar a atuação efetiva das instâncias colegiadas (Conselho Escolar e Associação de Pais e Professores) nas discussões e deliberações sobre as questões administrativas, financeiras, físicas e pedagógicas; 	<ul style="list-style-type: none"> ✓ Valorizar o comprometimento dos envolvidos na gestão democrática; ✓ Decidir e colocar em prática, de forma participativa, as ideias acordadas; ✓ Propor e acompanhar as diretrizes, as prioridades e as ações a serem desenvolvidas pelos diversos segmentos da escola; ✓ Acompanhar e avaliar as atividades desenvolvidas pelos diferentes setores da escola; ✓ Acompanhar, avaliar e propor estratégias e mecanismos de avaliação da aprendizagem dos alunos; 	<p>2 anos</p>

6.4. Gestão Financeira

Objetivos	Metas	Ações	Prazos
<ul style="list-style-type: none"> ✓ Utilizar de forma transparente os recursos da escola; ✓ Elaborar projetos e metas para uma melhor utilização dos recursos adquiridos; ✓ Programar e planejar festas e atividades a fim de arrecadar lucros para a instituição; 	<ul style="list-style-type: none"> ✓ Aplicação dos recursos do PDDE e da APP, de forma eficiente, democrática e transparente; ✓ Aplicação dos recursos financeiros do Programa Dinheiro Direto na escola PDDE e a Associação de Pais e Professores APP com transparência de acordo com a legislação vigente. 	<ul style="list-style-type: none"> ✓ Fazer o levantamento das necessidades em conjunto com a comunidade escolar quanto a utilização dos recursos financeiros; ✓ Buscar parcerias sempre que possível para angariar doações e contribuições para a escola; ✓ Conversar com os funcionários para discutir e definir a aplicação dos recursos. ✓ Divulgar os recursos das promoções a APP; ✓ Aquisição de materiais pedagógicos sempre que se fizer se necessário e brinquedos diversos; ✓ Convidar toda a equipe escolar para participar integralmente dos eventos; ✓ Incentivar as famílias para que sejam colaborativas e participativas; ✓ Promover o Dia da Família na escola; 	<p>2 anos</p>

7. MONITORAMENTO E AVALIAÇÃO

A partir do início da aplicação do Plano de Gestão, o mesmo deverá passar por avaliações no início de cada semestre, pois poderão surgir novos objetivos e metas para o melhoramento do processo de gestão escolar e consequentemente obter melhores resultados no processo de ensino e aprendizagem. Para isso, se faz necessário que aconteçam encontros para reflexões e análises dos resultados obtidos e buscar de maneira democrática novas sugestões, entre os membros da comunidade escolar, para realizar os ajustes que se fazem necessários para o fortalecimento da gestão escolar. Cabe destacar a importância e o comprometimento de toda equipe de profissionais da escola para que este plano de gestão tenha êxito. Sendo assim, este plano propõe valorizar todos os indivíduos inseridos na escola entendendo-os como agentes sociais em permanente transformação e em constante aperfeiçoamento.

8. CONSIDERAÇÕES FINAIS

A gestão escolar é a administração de procedimentos, recursos, informações e políticas pedagógicas de uma escola, com o objetivo de garantir o bom funcionamento da unidade, o desenvolvimento integral dos estudantes e a melhoria dos processos de aprendizagem.

Um trabalho desenvolvido com ética, comprometimento e transparência constituem o fundamento da vivência democrática, e de como os valores são essenciais na consolidação desta vivência. É necessário que o universo escolar propicie condições materiais, intelectuais, afetivas, enfim condições sociais para a formação do sujeito capaz de criar sua própria história.

Para atingir os objetivos, a gestão democrática envolve todos os segmentos da escola e, requer planejamento, criatividade na realização das atividades, trabalho em equipe, compreensão histórica da educação e da realidade socioeconômica, cultural, cognitiva e étnica dos alunos.

9. REFERÊNCIAS

BRASIL. [Constituição (1988)]. **Constituição da República Federativa do Brasil**: promulgada em 5 de outubro de 1988. 4. ed. São Paulo: Saraiva, 1990.

BRASIL, Presidência da República. **Lei N.º 9394 de 20/12/2006, Lei de Diretrizes e Bases da Educação Nacional**. Lei nº 9.394, de 20 de dezembro de 1996.

LÜCK, H. **Dimensões de gestão escolar e suas competências**. Curitiba: Editora Positivo, 2009.

NAVEGANTES(SC). Lei ordinária nº 3677/2022. **Dispõe sobre o cargo de provimento efetivo do magistério para exercer a função de diretor escolar**. Navegantes, SC, 2023.

PARO, Vitor Henrique. **Gestão democrática no colégio público**. 3ª ed. São Paulo: Editora Atica, 2003.

PALANGANA, Isilda Campaner. **Desenvolvimento e aprendizagem em Piaget e Vigotski**: a relevância do social. 6ª ed. São Paulo. Summus Editorial, 2015.

SAEB, resultado final, saeb.inep.gov.br/saeb,2023. Disponível em: <<http://saeb.inep.gov.br/saeb/resultado-final-externo/boletim?anoProjeto=2019&coEscola=42069599>> Acesso em: 03 julho 2023.